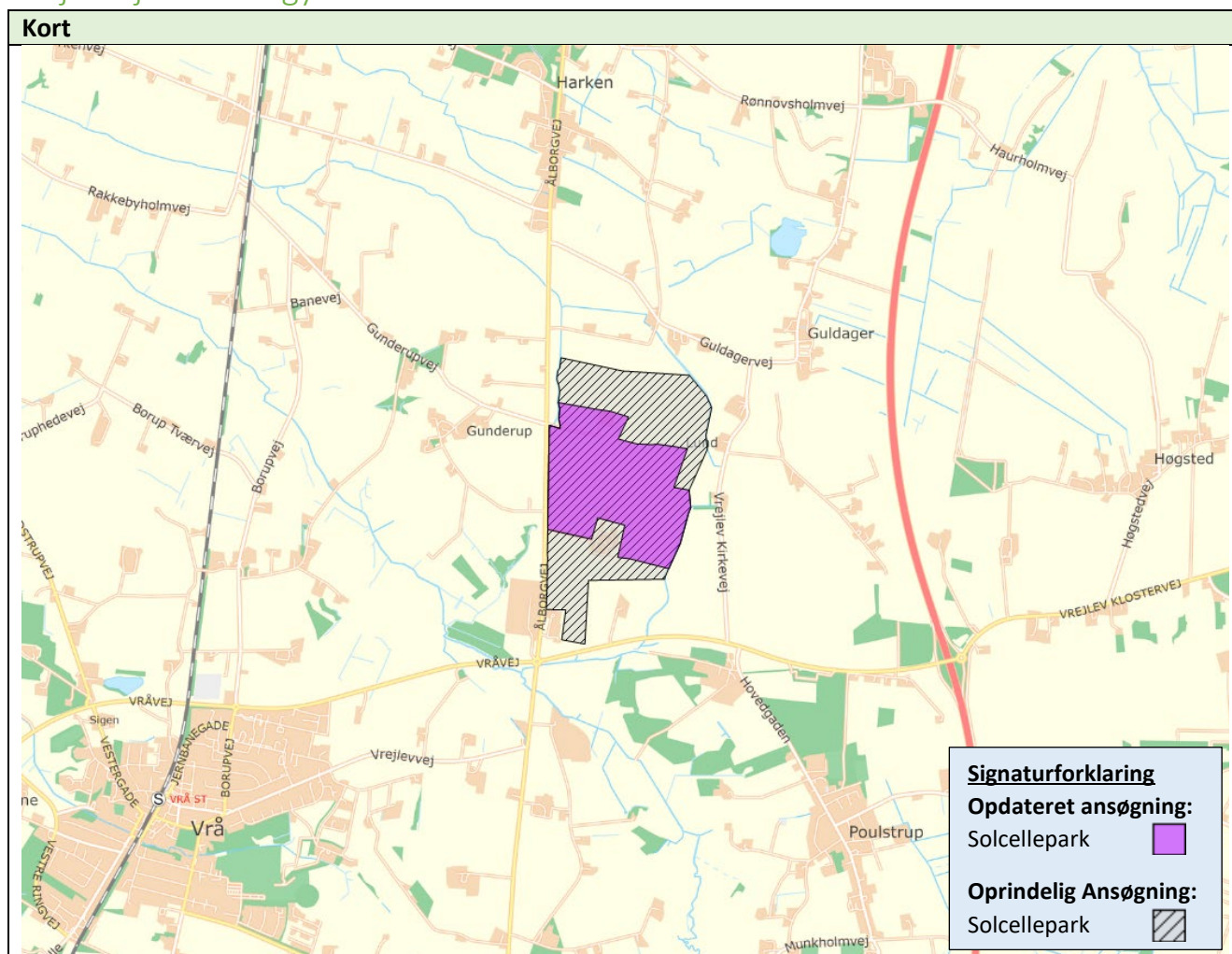


Område 30 - Solceller øst for Ålborgvej og nord for Vrejlev Klostervej

Ansøger - ÆEnergy

Projekter - ÆEnergy



Solceller	
Anlæggets størrelse:	67 ha.
Forventet årlig produktion:	145 TJ
Afstand til nærmeste bolig:	400 meter
Antal boliger indenfor 200 m:	0 stk.
Antal boliger omkranset på 2 eller flere sider:	0 stk.
Nedlæggelse af boliger	
Antal boliger der nedlægges:	1 stk.
Samarbejde og forsyning	
Midler til grøn pulje (ny grøn pulje):	Ca. 1.600.000 kr. (5.000.000 kr.)
Tilpasset ansøgning	
Arealet er markant reduceret fra 134 ha til 67 ha med henblik på tilpasninger ift. indblikket fra Vrejlev Kloster og ift. at tænke natur med i projekt.	

Screening af solcelleprojektet

Ejerskabsform	Mindre god
Ejerskabsformen vurderes som <i>mindre god</i> , fordi der er tale om et ikke lokalt ejet selskab, dog med mulighed for lokale borgere at købe 40 % af anparterne.	
Økonomisk gevinst for lokalområdet	Bedst

Den økonomiske gevinst for lokalområdet vurderes som <i>bedst</i> , idet 40 % af anparterne forventes udbudt til kostpris til borgerne i Hjørring Kommune, borgere der bor indenfor 4,5 km vil have prioritet samt, at ansøger giver et engangsbeløb på 1,6 mio. kr. til støtte til lokalområdet.	
Sammenhæng med varme- og energiplaner	Bedst
<p>Sammenhængen med kommunens varme- og energiplaner vurderes som <i>bedst</i>, idet projektet er i tråd med Energiplanens målsætning om øget produktion af VE-strøm samt, at der i nærheden af projektområdet på nuværende tidspunkt findes flere energiforbrugende-anlæg.</p> <p>Koncentrationen af flere typer energianlæg, især kombinationen af sol, vind, biogas og PtX, giver mulighed for etablering af en energipark/energihub i Hjørring Kommune.</p> <p>Den årlige strømproduktion fra anlægget vil være 145 TJ, svarende til ca. 1-3 % af det samlede elforbrug i år 2030 i hele Hjørring Kommune.</p>	
Natur	Uproblematisk
<p>Ingen konflikter. Der vil blive holdt afstand til eksisterende §3 natur, og ansøger vil gerne se på en naturlig overgang til §3 arealet øst for anlægget, også i sammenhæng med naturområderne ved Vrejlev Kloster. Udvalgte træer omkring nedlagt ejendom mod nord bør bevares. Der er indtænkt naturtiltag og afgræsning.</p>	
Grundvand	Uproblematisk
<p>Projektområdet er ikke indenfor BNBO, indsats- eller interesseområde.</p>	
Landskab	Uproblematisk
<p>Det vurderes, at projektet er foreneligt med landskabsinteresser i kommuneplanen, da der er 10 km til nærmeste bevaringsværdige landskab. Det ligger 0,5 til 1,7 km fra større sammenhængende landskaber ved Vrejlev Kloster, men der er tekniske anlæg i forvejen i form af vindmøller, som tages ned, biogasanlæg og hovedvej. Projektområdet er reduceret, så indblikket fra Vrejlev Kloster er mindsket.</p> <p>Projektet er placeret i et område, der skrånede fra kote 30 til kote 40. Det vil give en større synlighed for solcellerne på toppen. Til gengæld er solcellerne reduceret højdemæssigt.</p>	
Kulturarv	Uproblematisk
<p>Vendsyssel Historiske Museum gør opmærksom på, at der indenfor projektområdet er registreret gravhøje fra oldtiden, og lige udenfor det reducerede projektområde er der registreret fund fra ældre jernalder, germansk jernalder, vikingetid og tidlig middelalder. Det er museets vurdering, at der er stor sandsynlighed for at påtræffe skjulte fortidsminder i forbindelse med anlægsarbejde på dele af arealet. Museet anbefaler derfor, at bygherre forud for eventuel anlægsaktivitet lader museet gennemføre en arkæologisk forundersøgelse.</p> <p>Ansøger bemærker, at museets anbefaling om arkæologisk forundersøgelse vil blive fulgt.</p> <p>Der findes desuden beskyttet sten- og jorddige indenfor projektområdet. I bearbejdningen af det konkrete projekt skal der tages hensyn til sten- og jorddiget og til de tre ikke fredede fortidsminder (overpløjede rundhøje).</p> <p>Projektområdet er reduceret, så indblikket fra Vrejlev Kloster er mindsket.</p>	
Landbrug	Dårlig jord
<p>Bonitet: Finsandet jord.</p> <p>Husdyrbrug i nærområdet: 460 DE kvæg i området, 2 store biogasanlæg, 380 DE svin - Mange dyr.</p>	
Synergier mellem arealanvendelser	Positivt

Der er ådal med beskyttet natur øst for, som bliver tænkt med i sammenhæng med ny natur ved solcellerne. Der er dårlig landbrugsjord på arealet, så der vil kunne blive reduceret kvælstofudvaskning ved at udtage arealet.

Opsamling

Følgende forhold taler for, at der arbejdes videre med projektet:

- Den økonomisk gevinst for lokalområdet vurderes som *bedst*, idet 40 % af anparterne forventes udbudt til kostpris til borgerne i Hjørring Kommune, borgere der bor indenfor 4,5 km vil have prioritet samt, at ansøger giver et engangsbeløb på 1,6 mio. kr. til støtte til lokalområdet.
- Sammenhængen med kommunens varme- og energiplaner vurderes som *bedst*, idet projektet er i tråd med Energiplanens målsætning om øget produktion af VE-strøm samt, at der i nærheden af projektområdet på nuværende tidspunkt findes flere energiforbrugende-anlæg.
- Koncentrationen af flere typer energianlæg, især kombinationen af sol, vind, biogas og PtX, giver mulighed for etablering af en energipark/energihub i Hjørring Kommune.
- Positiv Synergi mellem arealanvendelser, da projekter placeres sammen med andre tekniske anlæg (biogas og vindmøller). Ny natur mellem solcellerne vil være til gavn for eksisterende natur og vandløb, som grænser op til projektområdet mod øst.

Der er ikke umiddelbart forhold fra de udvalgte screeningskriterier, som taler imod, at der arbejdes videre med projektet.

Konklusion og anbefaling

Administrationen anbefaler, at der arbejdes videre med projektet i form af udarbejdelse af plangrundlag og miljøvurderinger.